

ZÁLOHOVÝ SYSTÉM JEDNORAZOVÝCH OBALOV NA NÁPOJE

Zákon č. 302/2019 z. z. o zálohovaní jednorazových obalov na nápoje
a o zmene a doplnení niektorých zákonov v znení neskorších predpisov



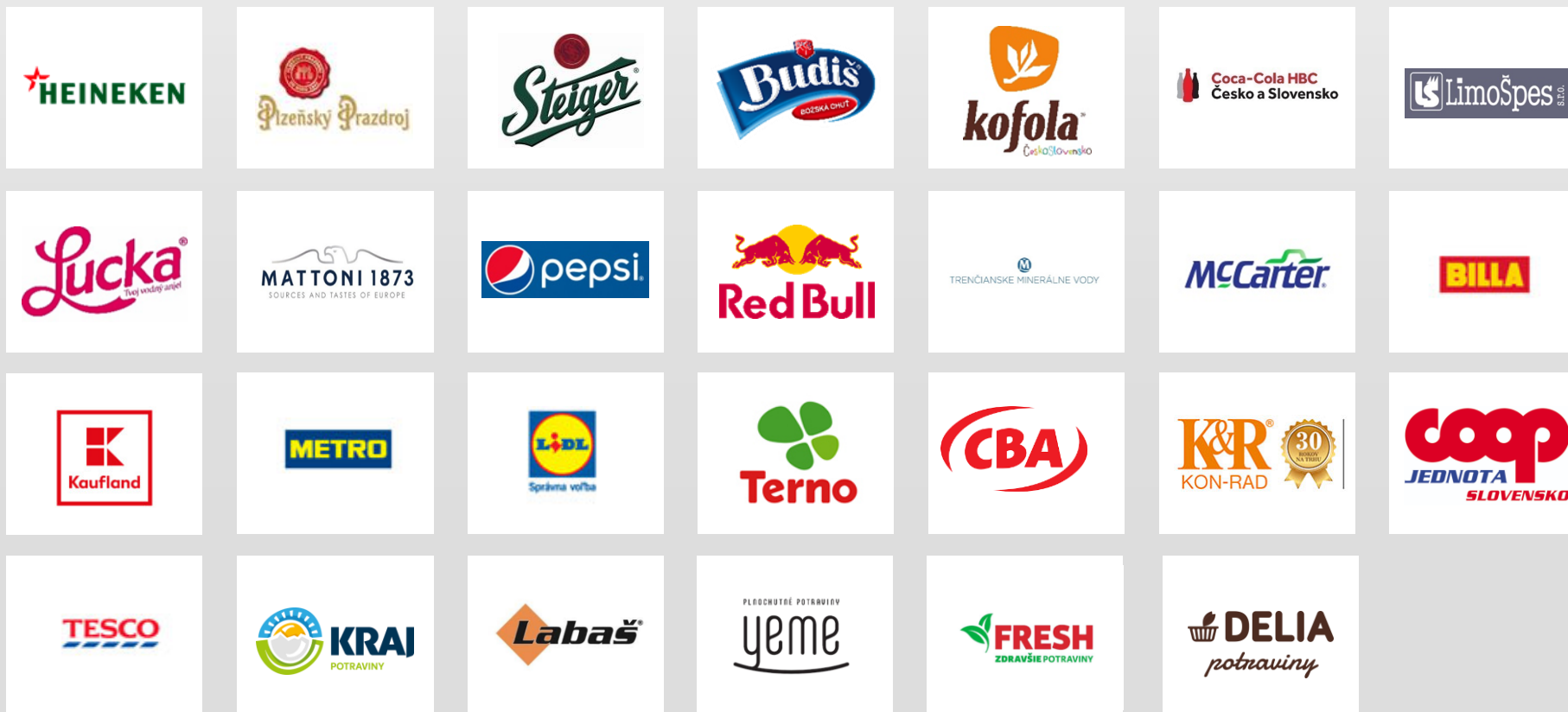
SPRÁVCA ZÁLOHOVÉHO SYSTÉMU V SR



KONZORCIUM = 4 neziskové záujmové združenia právnických osôb,

- výrobcovia nealko nápojov a minerálnych vôd, výrobcovia piva,
- zástupcovia veľkoobchodu a maloobchodu,
- **spoločne zastupujú 80%** všetkých obalov uvedených na trh a takmer 4 000 obchodných prevádzok
- VÝHODY spojenia obchodníkov a výrobcov
 - = lepšia transparentnosť systému
 - = lepšia vzájomná kontrola aj koordinácia
 - = spoločný záujem na **hladkom, ekonomickom a ekologicky udržateľnom fungovaní systému, ktorý je ústretový voči spotrebiteľovi.**

KONZORCIUM - SPRÁVCA ZÁLOHOVÉHO SYSTÉMU V SR



SYSTÉM ZÁLOHOVANIA V SR



Základné princípy systému

- Plnenie zákonom stanovených cieľov a povinností
- Hospodárnosť ako kľúčový aspekt fungovania systému, „hodnota za peniaze“
- Orientácia na konečného užívateľa
- Transparentnosť a spravodlivosť (nediskriminácia)
- Plnenie požiadaviek vyplývajúcich z EU legislatívy (nariadenie o jednorazových obaloch)

ČO SA BUDE ZÁLOHOVAŤ OD ROKU 2022 V SR



JEDNORAZOVÉ OBALY NA NÁPOJE - PET FĽAŠE A
PLECHOVKY s objemom 0,1L až 3L vrátane



PET

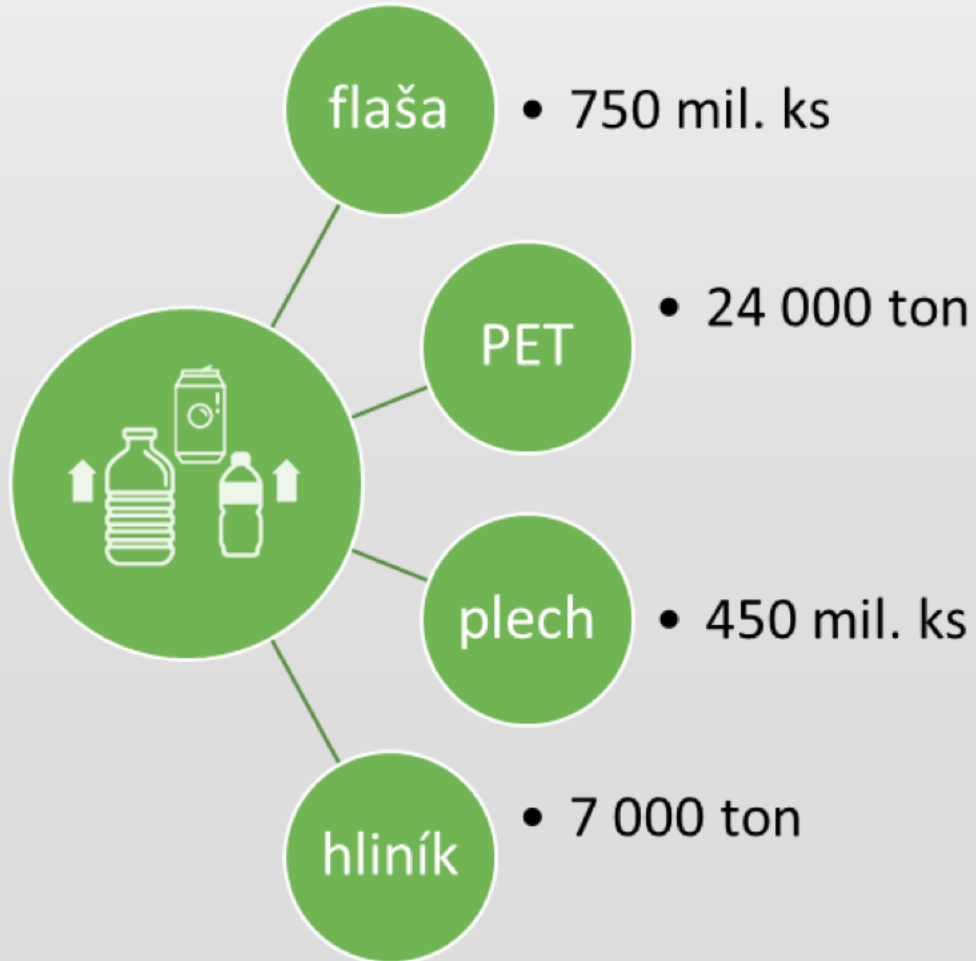


Kov (Al a Fe plechovky)



Zálohovať sa budú uvedené OBALY na nápoje
s výnimkou mlieka a tvrdého alkoholu.

FAKTY



Ročne sa vyzbiera:
1,2 mld. kusov obalov
31 tis. ton obalov

Zálohovanie je **JEDINÝ**
nástroj, ktorý dokáže
ZVÝŠIŤ MNOŽSTVO zberu
obalov zo 60% na 90%

OD OBALU - DO OBALU



■ výnosy [---] model / systém



spotrebiteľ

prázdny obal



odberné miesto

prázdny obal

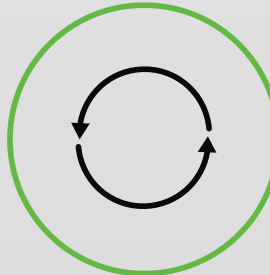


triediace centrum

vytriedené obaly



výnosy z materiálu

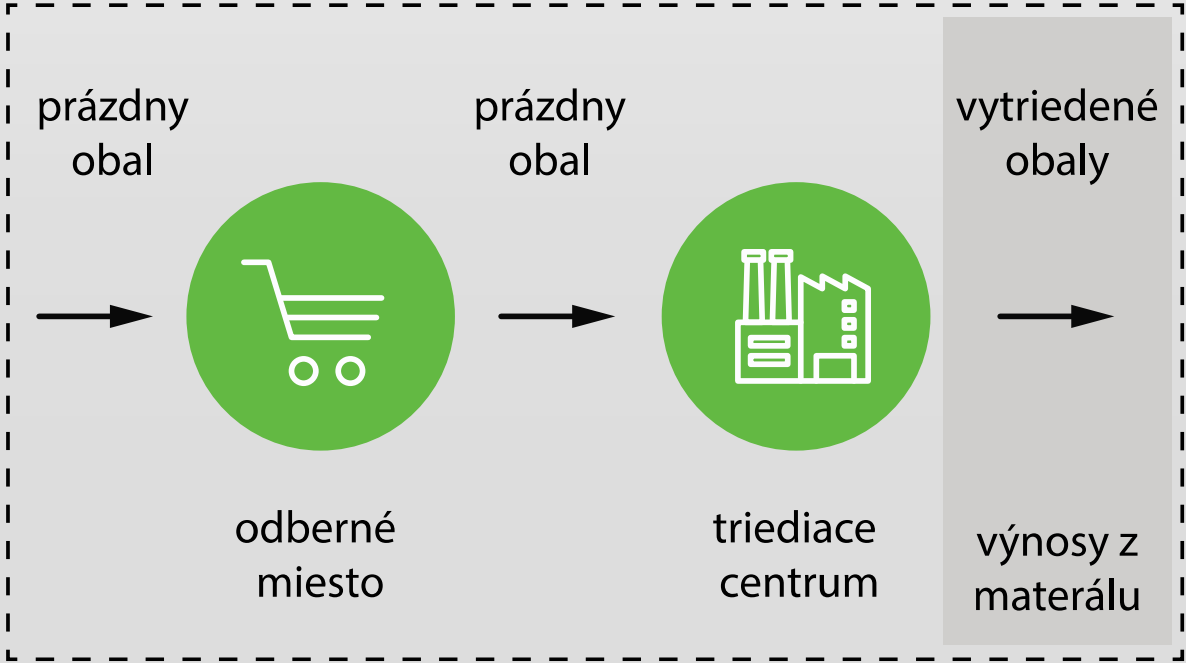


recyklátor

RPET



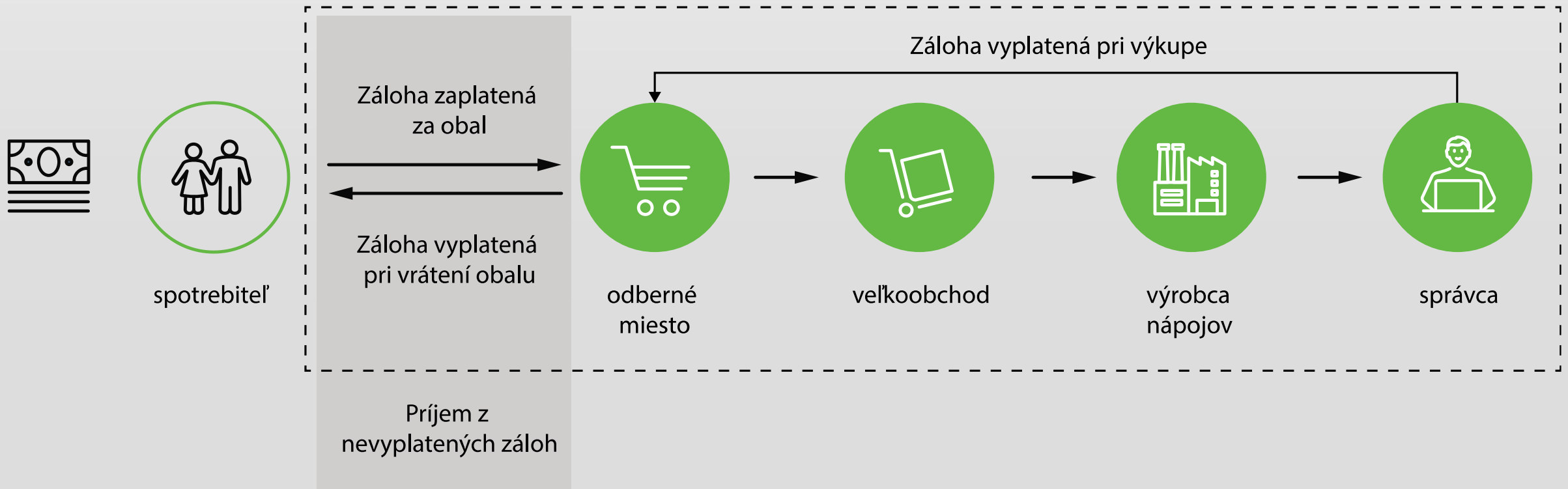
nová fľaša plechovka



TOK ZÁLOH



■ záloha □ model / systém





AKO TO BUDE V PRAXI



Zálohované obaly budú označené špeciálnym logom systému a textom „Zálohovaný“

Vrátiť sa môžu aj obaly neoznačené logom systému, za tieto však nebude spotrebiteľom vyplatená záloha

Obaly budú zároveň označené čiarovým kódom, ktorý bude vychádzať z dnešných čiarových kódov (EANov), avšak bude jemne upravený. Každý obal bude mať len 1 čiarový kód.



VÝŠKA ZÁLOHU JEDNOTNÁ PRE PET FLÁŠU AJ PLECHOVKU



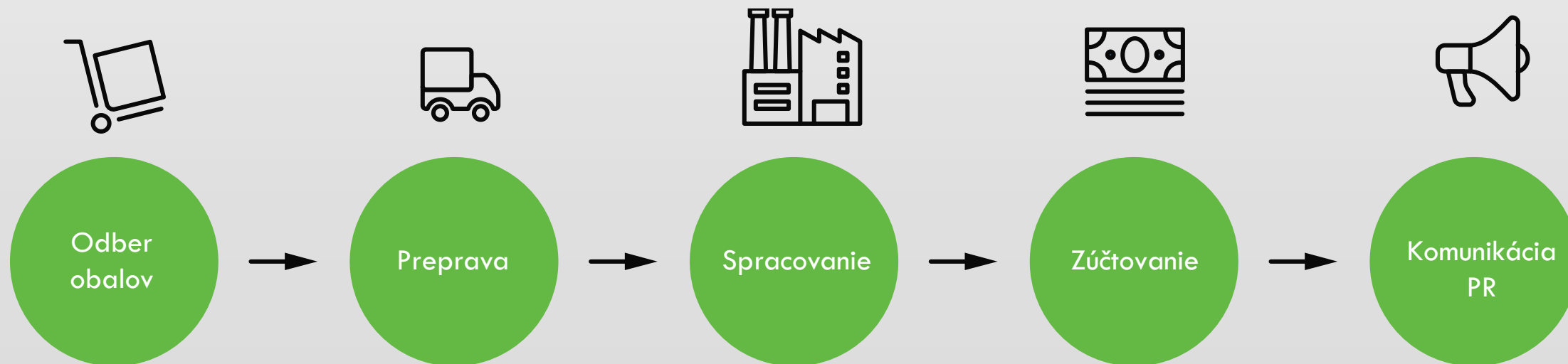
Nákup nápoja



Výška zálohu **bude uvedená oddelene od predajnej ceny** a následne pripočítaná k cene nápoja.
Zákon ustanovuje len minimálnu výšku zálohu.



PREHĽAD PROCESOV





PREPRAVA OBALOV

Stláčanie obalov na troch úrovniach:

- v obchode
- pri preprave
- na medzisklade



7 prepravných oblastí
6 medziskladov
1 triediace centrum

Lokality skladov správcu: Bratislava, Nitra, Žilina, Zvolen, Poprad, Petrovany





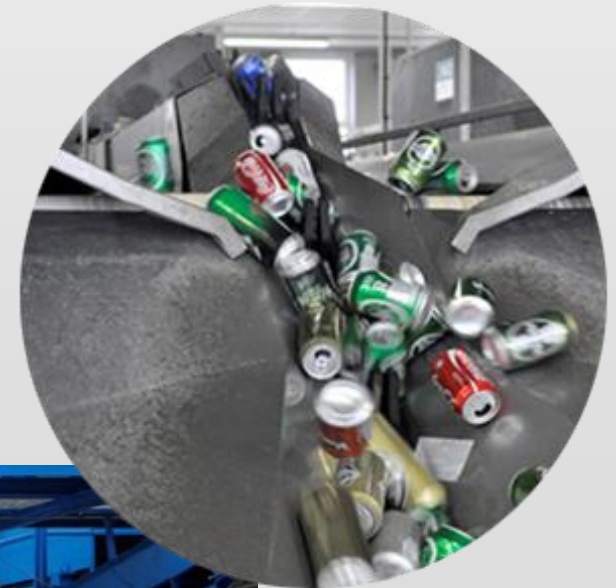
PREPRAVA OBALOV

- **Hlavný cieľ:** nastaviť prepravu tak, aby bola prevádzkovaná čo najefektívnejšie a zároveň sa minimalizovali negatívne dopady na životné prostredie
- Z doteraz dostupných dát vychádza ako jednoznačne najvýhodnejší variant prepravy nasledovne:
 - a) preprava bude zabezpečená správcom, pričom sa bude odber realizovať priamo z obchodných prevádzok jednotlivých obchodníkov (zvoz priamo z odberných miest)
 - b) Z odberných miest budú obaly zvážané špecializovanými autami („smetiarskymi“ s lisom) do jedného zo 6 medziskladov správcu resp. do triediaceho centra (podľa spádovej oblasti)
 - c) Na medzisklade sa obaly zhromaždia, zlisujú a následne budú formou celokamiónových závoz prevážané do triediaceho centra správcu
- Spoločne preveríme alternatívu prepravy prostredníctvom vybraných logistických centier niektorých obchodníkov, tak aby bola využitá ich reverzná logistika. V najbližších týždňoch bude zvolaná pracovná skupina na tému logistiky, na základe ktorej sa vyčíslia náklady prepravy cez logistické centrá (individuálne na každého obchodníka). Pri stanovovaní nákladov na prepravu cez logistické centrá je nevyhnutné pristúpiť ku kalkulácii s optikou, že vyčíslujeme len NAD rámec vyvolané náklady súvisiace bezprostredne so zálohovaním
- Zároveň sa držíme zásady, že je na rozhodnutí každého obchodníka, či prejaví záujem o preverenie možnosti reverznej logistiky a zároveň platí, že by na to nemal žiaden obchodník doplácať

SPRACOVANIE OBALOV



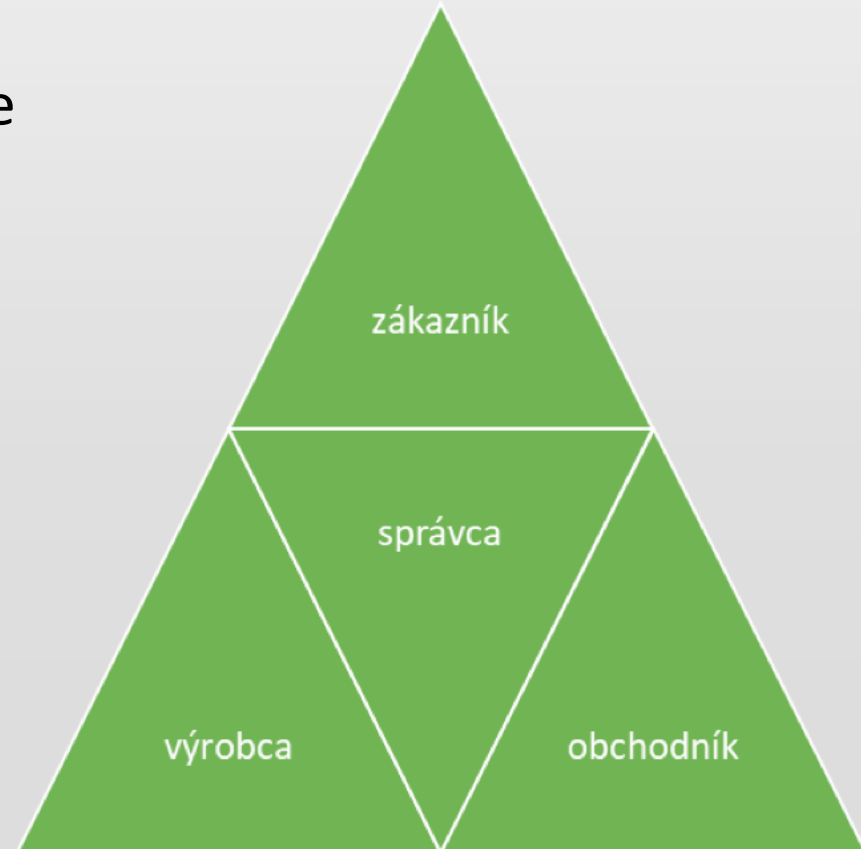
- Triediace centrum správcu bude lokalizované v okolí mesta Trenčín (vyplýva to z analýzy logistiky)
- Obaly budú roztriedené podľa druhu materiálu a farby s cieľom dosiahnutia PET2PET a CAN2CAN.
- Následne budú odvážané na recykláciu => túto činnosť už nevykonáva správca, ale recyklátori.



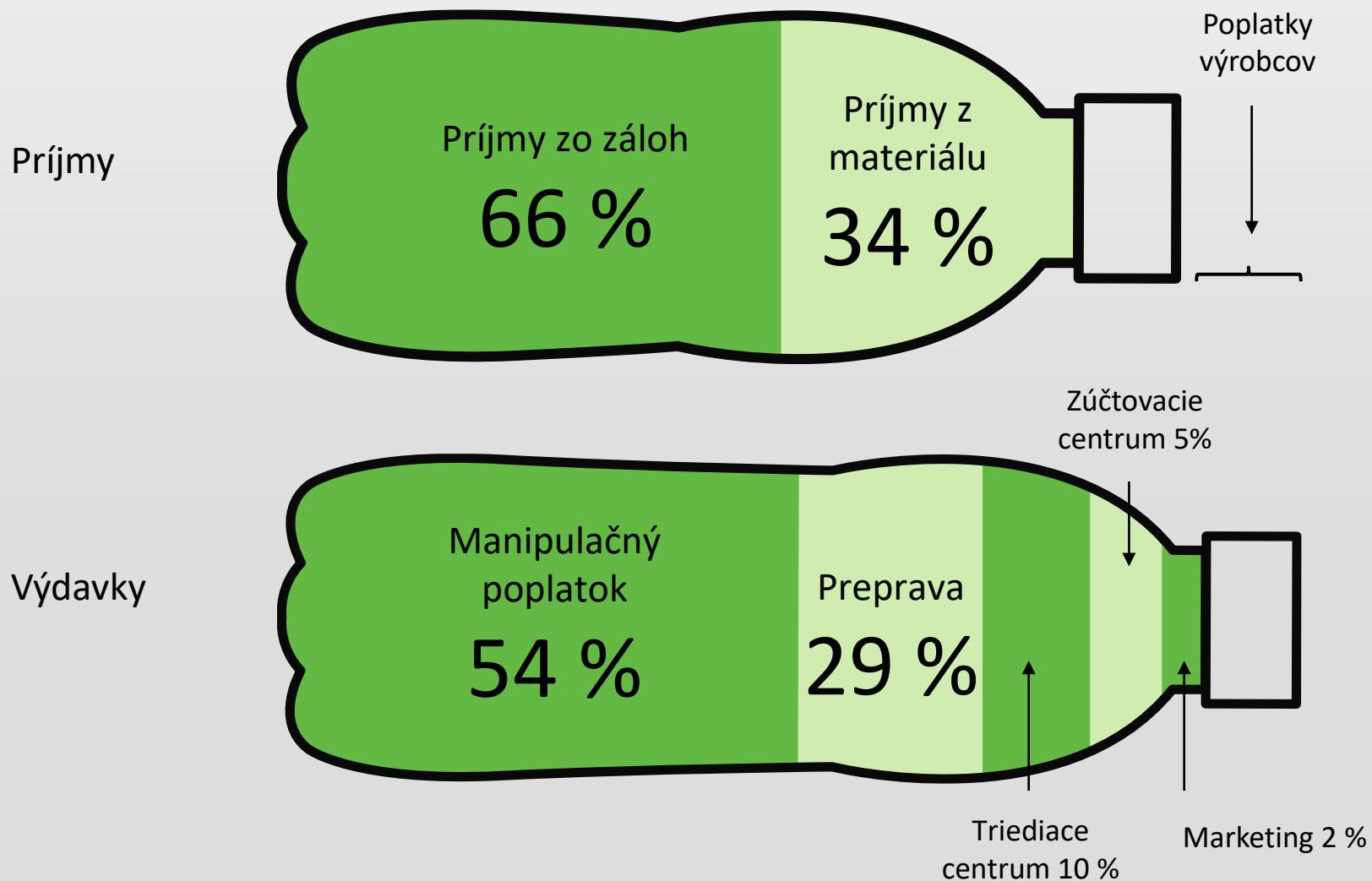
ZÚČTOVANIE



- Zúčtovacie centrum správcu zabezpečuje zúčtovanie všetkých záloh a poplatkov medzi všetkými subjektami zálohovania.
- Nevrátené zálohy slúžia na financovanie a rozvoj zálohového systému, čo je v súlade so zásadou „znečisťovateľ platí“.



FINANCOVANIE SYSTÉMU



KOMUNIKÁCIA A EDUKÁCIA VEREJNOSTI



INFORMAČNÁ KAMPAŇ

je nevyhnutnou súčasťou každého dobre fungujúceho zálohového systému.

Správca pripraví a bude realizovať celoslovenskú informačnú a vzdelávaciu kampaň pre široké vrstvy verejnosti.

ZDROJ: **a3boot**



KOMUNIKÁCIA A EDUKÁCIA VEREJNOSTI



CIEĽ INFORMAČNEJ KAMPANE

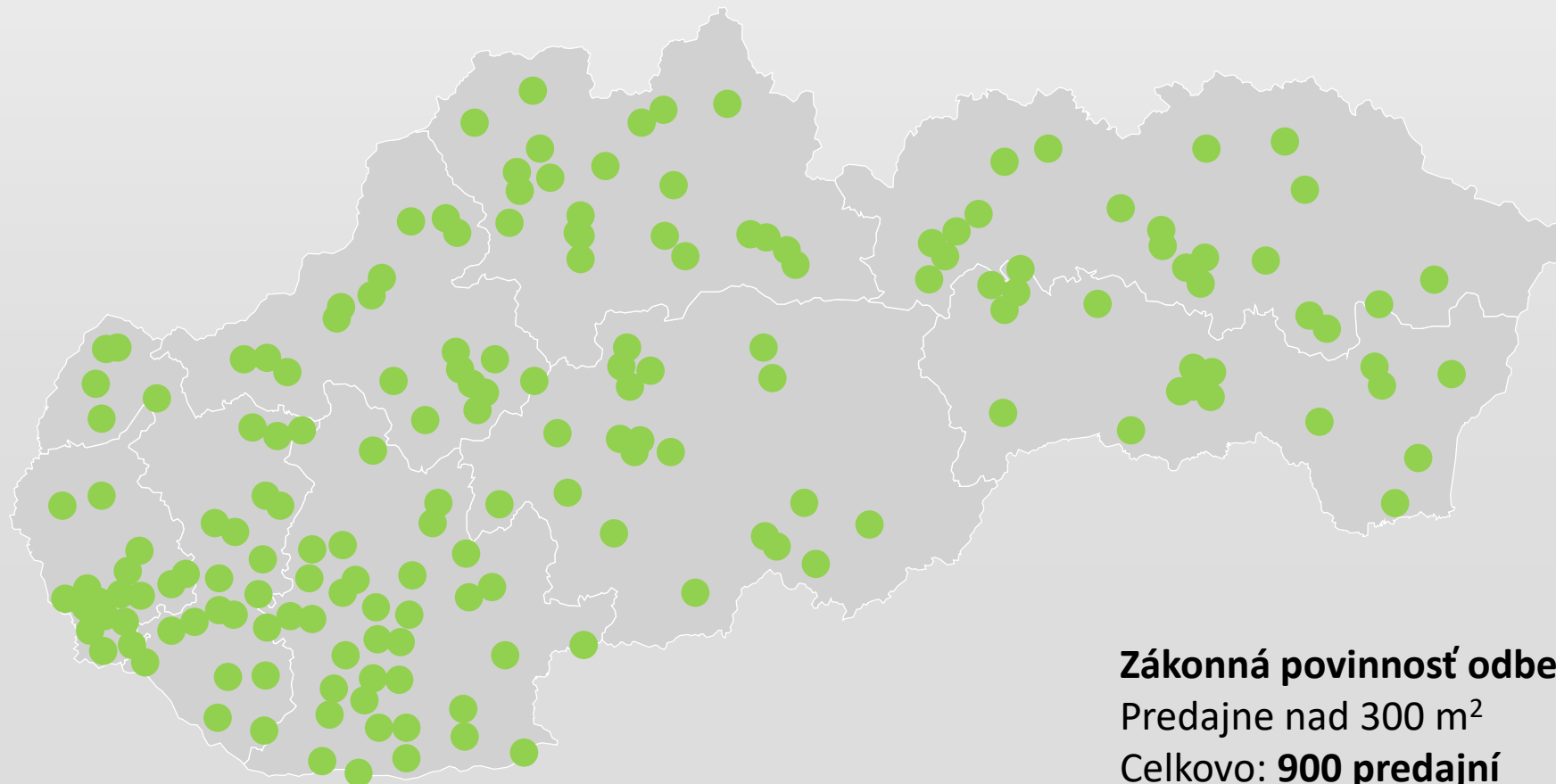
- SPROSTREDKOVAT' posolstvá zálohového systému verejnosti a zabezpečiť bezproblémový chod pri jeho implementácii a následnej prevádzke
- ZABEZPEČIŤ DOSTATOČNÉ POROZUMENIE systému spotrebiteľmi a nájsť benefity pre čo najväčšie zapojenie verejnosti
- DOSIAHNUŤ zmenu v myslení a v správaní ľudí - vracanie obalov sa stane samozrejmovou súčasťou nášho života

ZDROJ: **a3boot**





ODBER OBALOV



Zákonná povinnosť odberu
Predajne nad 300 m²
Celkovo: **900 predajní**

PLÁNOVANÁ ODBERNÁ SIEŤ



Dizajn siete odberných miest	SR
Celkový počet obchodných prevádzok	8500
Celkový počet odberných miest	6500
Počet automatov	1500
Počet prevádzok ručného zberu	5000
Miera automatizácie	78 %



PLÁNOVANÁ ODBERNÁ SIĚŤ



dizajn siete odberných miest	prihláška 11/2020
celkový počet obchod. prevádzok	8 666
z toho organizovaný trh (siete)	5 615
z toho neorganizovaný trh	3 051
celkový počet odberných miest	6 530
z toho organizovaný trh (siete)	5 615
z toho neorganizovaný trh	915
počet RVM prevádzok	1 286
počet samotných RVM	1 436
počet prevádzok ručného zberu	5 244
miera automatizácie	78%

MIN. POŽADOVANÉ PARAMETRE NA RVM



- prijímať a identifikovať všetky druhy zálohovaných obalov na nápoje, ktoré sú súčasťou zálohového systému;
- odber zálohovaného obalu naplneného na viac ako $x\%$ maximálneho objemu bude RVM odmietnutý;
- vedieť vystaviť doklad o vrátení;
- akceptovať obaly na nápoje, ktorých čiarový kód nie je registrovaný, avšak záloh nevyplatiť a informovať o tom zákazníka;
- odmietnuť zálohované obaly na nápoje s nečitateľným čiarovým kódom alebo bez čiarového kódu;
- dokázať vygenerovať súbor dát obsahujúci informácie v rozsahu požadovanom Správcom;
- aktualizovať databázu čiarových kódov aj transakčné dáta online v nevyhnutnom rozsahu;
- údaje a softvér RVM musia byť chránené v nevyhnutnej miere, aby sa predišlo možnému podvodu alebo manipulácii s takýmito údajmi;
- kompaktor musí dokázať stlačiť odobratý zálohovaný obal nápojov tak, aby sa už nedal použiť na opätovné získanie zálohy;
- RVM nesmie stlačený zálohovaný obal na nápoj rozdeliť na menšie časti (posekať na menšie frakcie) môže ho len stlačiť a prederaviť;
- ďalšie podrobnosti určí Správca v implementačnej fáze nasadzovania

MIN. POŽADOVANÉ PARAMETRE NA RZ



- zálohy za manuálne odobraté zálohované obaly na nápoje zúčtuje správca na základe naskenovaných čiarových kódov prostredníctvom ručných skenerov;
- zálohované obaly bude možné identifikovať podľa loga zálohovania a čiarového kódu
- riziko odberu a vrátenia záloh za obaly s neregistrovaným čiarovým kódom (ktoré Správca nepreplatí) bude znášať odberné miesto;
- odberné miesto na účely možnosti odmietnutia odberu obalov s neregistrovaným čiarovým kódom, bude mať povinnosť používať ručný skener napojený na databázu čiarových kódov zálohovaného systému;
- odobraté zálohované obaly na nápoje sa budú musieť uložiť do vriec (a uzavrieť) resp. manipulačných nádob (boxov) určených Správcom.

ZÁKONNE POVINNOSTI RET



- v zmysle zákona sa distribútori delia na tých, ktorí predávajú nápoje konečnému užívateľovi a tí, ktorí ich predávajú INAK ako konečnému užívateľovi
- každý RET ktorý bude predávať zálohované nápojové obaly ich bude nakupovať za nákupnú cenu + záloh => bude predávať nápoje a inkasovať od zákazníka záloh
- zákonnú povinnosť zriadiť odberné miesto (registrovať sa u správcu ako odberné miesto) majú prevádzky s predajnou plochou nad 300 m²
- distribútor obalov, ktorý vykonáva predaj zálohovaných obalov má povinnosť požiadať správcu o uzatvorenie zmluvy do 60 dní od doručenia oznámenia od Správcu (oznámenie o začatí výkonu činnosti Správcu)



OSTATNÉ ZÁKONNÉ POVINNOSTI

V zmysle zákona má RET, ktorý sa rozhodne zriadiť odberné miesto povinnosť:

- a) zhromažďovať odpady vytriedené podľa druhov odpadov a zabezpečiť ich pred znehodnotením, odcudzením alebo iným nežiaducim únikom
- b) odovzdať odpady zo zálohovaných jednorazových obalov na nápoje správcovi

Vybrané zákonné povinnosti správcu:

- a) vytvoriť, spravovať a financovať zálohový systém
- b) do 60 dní od schválenia zakladajúcich dokumentov zo strany MŽP písomne oznámiť všetkým výrobcam a distribútorom začatie svojej činnosti
- c) uhrádzať RET finančné prostriedky vynaložené na vyplatenie zálohov
- d) uhrádzať RET náklady spojené s odberom odpadu zo zálohovaných obalov vrátane kapitálových investícií v súlade s uzatvorenou zmluvou,
- e) zabezpečiť prepravu, zhodnotenie a recykláciu odpadov zo zálohovaných balov
- f) zabezpečiť plnenie zákonných cieľov návratnosti obalov
- g) vzdelávať a informovať verejnosť o zálohovom systéme
- h) vytvoriť a prevádzkovať informačný systém správcu pre zúčtovanie záloh
- i) viesť evidenciu o zálohovaných jednorazových obaloch

MANIPULAČNÝ POPLATOK



Zahrňa preukázateľne vzniknuté oprávnené prírastkové náklady obchodníkov, ktoré im vznikli v súvislosti so zálohovaním. Ide najmä o:

- ✓ investície do RVM (investícia do RVM rozdelená podľa dĺžky odpisov a prepočítaná na kus odobratého obalu) a to na základe jeho reálnej životnosti,
- ✓ investície do zariadení nevyhnutných pre prevádzku ručného zberu (ručný skener, nádoby)
- ✓ náklady na spotrebu elektrickej energie, ktorá bola spotrebovaná RVM v súvislosti so zabezpečením odobratia Zálohovaných obalov na nápoje;
- ✓ náklady na nevyhnutný čas zamestnancov, ktorý preukázateľne strávia s manipuláciou s odobratými Zálohovanými obalmi, vrátane nevyhnutnej kontroly a čistenia a údržby RVM;
- ✓ náklady na rozšírenie skladovacích priestorov, ktoré boli preukázateľne nevyhnutné v súvislosti s umiestnením RVM

BUDOVANIE ODBERNEJ SIETE



Postupnosť krokov:

- Definovanie siete odberných miest 1/2021
- Analýza využívaných IS a komunikačných platforiem RET 2/2021
- Označovanie obalov (logo, čiarový kód) 2/2021
- Spoločná finalizácia prototypu kompaktora pre RZ 2/2021
- Definovanie požadovaných parametrov na automaty zo strany Správcu 1/2021
- Proces obstarávania automatov a infraštruktúry (skenery, nádoby a.i.) 2/2021
- Manuály pre obchodníkov (odberné miesta) 6/2021
- Uzatváranie zmlúv s obchodníkmi 6-8/2021
- Testovacia prevádzka odberných miest priebežne

ĎAKUJEME ZA VAŠU POZORNOSŤ

